

# Juli – september 2009

## Juli – september

- Omsättningen uppgår till 372,7 MSEK (388,7)
- Rörelsemarginal EBITDA är 9,1% (10,6)
- Rörelsemarginal EBIT är 6,6% (8,5)

Resultat per aktie uppgår till 0,32 SEK (0,67)

## Januari – september

- Omsättningen ökar 1% till 1 305,3 MSEK (1 296,9)
- Rörelsemarginal EBITDA 7,3% (11,0)
- Resultat per aktie är -7,43 SEK (2,57)
- Finansiella åtgärder under året:

- Kvittningsemission genomförd om 27,7 MSEK
- Nyemission genomförd om 100 MSEK
- Omstruktureringskostnader om 28,4 MSEK
- Nedskrivning av goodwill om 280 MSEK

Local presence – Global reach

Cybercom Group Europe AB (publ.)  
Org nr. 556544-6522  
Box 7574 · 103 93 Stockholm  
Tel: 08-578 646 00 · [www.cybercom.se](http://www.cybercom.se)

CYBERCOM  
GROUP 

## Tillväxt i Asien och stora möjligheter med Global Sourcing

Cybercoms utveckling under tredje kvartalet visar på stabilitet i en svag marknadssituation. Rörelsemarginalen EBITDA är 9,1% och kassaflödet från den löpande verksamheten är 77,6 MSEK. Vi ser tydliga effekter från vår Global Sourcing strategi. Vi växer utanför Norden med internationella uppdrag och vår tillväxt i Asien är stark med 67%, och står därmed för 10% av Cybercoms totala omsättning.

Den rådande lågkonjunkturen är märkbar på den nordiska marknaden för IT-konsulttjänster, som präglas av prispress och allmän återhållsamhet. De flesta av våra verksamheter i Finland, Danmark och Sverige har trots detta lyckats att öka eller bibehålla omsättningen i år.

Kunder, både befintliga och nya, finner vår affärsmodell Global Sourcing attraktiv, då den möter kundens krav på kostnadseffektivitet. De större affärsdiskussioner som vi fört under kvartalet är enligt modellen för Global Sourcing och det på kundens begäran. I flertalet fall får Cybercom en mer strategisk positionering hos dessa kunder, vilket skapar ytterligare möjligheter och ett starkare orderflöde. Vi noterar den positiva utvecklingen men har stor respekt för den rådande konjunkturen under kommande kvartal och även in på det nya året. Vi har sänkt vår kostnads massa och vårt fokus är fortsatt riktat på kostnadseffektivitet. Vi har en förbättringspotential i vår beläggningsgrad och vi har intensifierat våra sälj- och marknadsaktiviteter under hösten.

Med stolthet kan vi konstatera att Cybercoms varumärke blir allt mer etablerat, vilket märks då vi i flertalet fall väljs ut till den exklusiva skaran av ett minskat antal preferred suppliers hos ledande aktörer både i Norden och även på den lokala marknaden i Asien och Mellanöstern och närliggande regioner. Vi märker ett internationellt erkännande för vår expertkompetens inom framförallt säkerhet, internet- och mobila tjänster, där vi har starka referenser i Norden och nu får förfrågningar från kunder i Asien.

Det finns fortfarande stora utmaningar i den rådande marknaden men också många möjligheter. Globaliseringen spelar en viktig roll och vi fortsätter utveckla bolaget i linje med vår strategi. Vi bygger ett internationellt Cybercom, med en geografisk struktur för en långsiktig affär.

Stockholm den 20 oktober 2009

Patrik Boman  
VD och koncernchef

“Vi levererar ett starkt operativt resultat på en svag marknad och vi märker ett högre tempo i orderflödet. Potentialen i vårt Global Sourcing erbjudande är stor.”

Patrik Boman



### För mer information, vänligen kontakta:

Patrik Boman, VD och koncernchef	+ 46 73 983 89 79
Odd Bolin, Finansdirektör	+ 46 70 428 31 73
Kristina Cato, Informationsdirektör	+ 46 70 864 47 02

Cybercom är ett IT-konsultbolag som erbjuder global leveranskapacitet för lokala och internationella affärer. Koncernen har etablerat sig som en erkänd leverantör inom säkerhet, portaler, mobila tjänster, inbyggda system och telekom management. Tack vare omfattande verksamhetskunnande och bred bransch erfarenhet kan Cybercom erbjuda strategi- och teknikexpertis inom telekom, industri, media, offentlig sektor, handel samt bank och finans. Cybercoms konsulter har uppdrag världen över och bolaget har 28 egna kontor i 11 länder. Cybercom grundades 1995 och är sedan 1999 noterat på NASDAQ OMX Stockholm.

## **VIKTIGA HÄNDELSER UNDER ÅRET**

### **Kvittningsemission**

Som kommunicerades i samband med offentliggörandet av Cybercoms prospekt den 28 maj 2009 fanns utestående tilläggsköpeskillingar för förvärvade Plenware Oys tidigare förvärv; NSD Consulting Oy och Comprog Oy. Styrelsen beslutade att under tredje kvartalet genomföra en kvittningsemission med avvikelse från aktieägarnas företrädesrätt som ett led i regleringen av slutliga tilläggsköpeskillingar om totalt EUR 2 504 515 till säljarna av dessa båda bolag. Genom kvittningsemissionen nyemitterades 1 669 123 aktier till en teckningskurs om 16,60 SEK per aktie. Efter genomförd kvittningsemission uppgår Cybercoms aktiekapital till 36 087 899 SEK och antalet aktier till 36 087 899. Kvittningsemissionen motsvarande 27,7 MSEK tillsammans med tidigare erlagd kontant delbetalning om 5,4 MSEK medför att NSD Consultings och Comprogs fordringar på Cybercom har kvittats i enlighet med avtal mellan parterna.

### **Genomförd nyemission om 100 MSEK**

Med stöd av erhållt bemyndigande från årsstämman den 28 april, genomförde styrelsen under andra kvartalet en nyemission med företrädesrätt för bolagets aktieägare. Emissionen, som fulltecknades, tillförde bolaget cirka 100 MSEK före emissionskostnader. Genomförandet av nyemissionen baserades på Cybercoms bedömning att den globala ekonomiska avmattningen kommer att få ett tydligare genomslag på den nordiska marknaden för IT-konsulttjänster under 2009. Emissionslikviden används till att stärka bolagets finansiella ställning. 50 MSEK avser en extra amortering i syfte att anpassa bolagets kapitalstruktur och resterande 50 MSEK kommer att användas för att stärka likviditeten. Emissionen medförde att antalet aktier i Cybercom ökade med 9 833 936 aktier och att bolagets aktiekapital ökade med 9 833 936 SEK.

### **Åtgärdsprogram**

Cybercom genomförde ett åtgärdsprogram i första kvartalet för att anpassa bolaget efter rådande marknadssituation. Kostnader relaterade till omstruktureringsprogrammet var totalt 28,4 MSEK, vilket belastade resultatet för första kvartalet och de är således inkluderade i årets resultat. Åtgärdsprogrammet är genomfört och ingen ytterligare kostnad tillkommer. Verksamheterna i Finland och Sverige har berörts genom att bland annat minska antalet anställda, med i Sverige 39 medarbetare och 71 medarbetare i Finland.

### **Goodwillnedskrivning**

Under första kvartalet skrev Cybercom ned goodwill med 280 MSEK, varav 80 MSEK avsåg Sverige och 200 MSEK avsåg Finland. Nedskrivningen är främst en konsekvens av att de neddragningar som Cybercom genomfört i åtgärdsprogrammet framförallt berörde förvärvade verksamheter, och att bolaget bedömer att den globala ekonomins avmattning kommer att påverka den nordiska IT-konsultmarknaden ytterligare under 2009.

## **MARKNAD & AFFÄRSLÄGE**

Med en stark plattform i Norden verkar Cybercom på en internationell marknad med internationella uppdrag. Cybercom har en strategi att följa sina kunder ut i världen och har närvaro i Sverige, Finland, Danmark, Polen, Estland, Rumänien, Singapore, Indien, Kina, Dubai och USA. Cybercoms verksamhet växer internationellt och totalt är 21% av Cybercoms konsulter verksamma utanför Norden.

Med etableringar i östra Europa och i Asien utmärker sig Cybercom med en affärsmodell inriktad på Global Sourcing. Verksamheterna i Estland, Rumänien, Polen, Indien och Kina stärker koncernen genom att resursförsörja och bidra till systerbolagens affärer. Outsourcingåtaganden med inslag av global leveranskapacitet är en alltmer efterfrågad tjänst i strategiska affärsdiskussioner, vilket stärker Cybercom i en svår marknad.

En tydlig trend är att förfrågningar gällande outsourcing ökar, vilket gynnar Cybercom som kan erbjuda förflyttning av hela eller delar av projekt till lågkostnadsländer i syfte att möta kunders program för kostnadsbesparingar. Upphandlingsprocesserna är dock långa. Under tredje kvartalet har kunddialogen i sex sådana outsourcing-affärer intensifierats, varav tre vunnits. De andra tre är i slutfasen av upphandlingen och Cybercom bedömer att bolaget har stora möjligheter till en större volym av outsourcing-uppdrag innan årets slut.

I linje med Cybercoms strategi att följa kunder ut i världen i deras strategiska expansion, etablerade Cybercom under sommaren ett säljkontor i San Jose, Kalifornien, för att finnas nära många av de större företagen inom Internet och mobila tjänster. Närvaron på den amerikanska västkusten har skapat nya affärsmöjligheter inom framförallt mobila tjänster och säkerhet. Syftet med Cybercoms säljkontor är att vinna uppdrag med leverans från Cybercoms verksamheter i Europa och Asien.

### Norden

Den rådande lågkonjunkturen är fortfarande märkbar på den nordiska marknaden för IT-konsulttjänster som präglas av prispress och allmän återhållsamhet. Trots det svåra marknadsläget har de flesta av bolagets verksamheter i Finland, Danmark och Sverige lyckats öka eller bibehålla omsättningen under året. Det tidiga åtgärdsprogram som lanserades i februari börjar ge effekt och beläggningsgraden förbättras kontinuerligt. Kundförfrågningar och orderflödet håller gott tempo, dock är visibiliteten kort. Det är kunder inom telekom som driver utvecklingen för att ta marknadsandelar. Cybercom har under kvartalet utökat sitt åtagande hos flera av dessa kunder.

### Asien

Asien är den marknad där Cybercom har snabbast tillväxt under året. Under tredje kvartalet är omsättningen för verksamheterna i Asien 31,3 MSEK, en ökning med 67% jämfört med samma period föregående år. Cybercom växer både lokalt i Asien utifrån verksamheten i Singapore och med uppdrag inom telekom management i Mellanöstern och Afrika. Viktiga inbrytningar har även skett genom nya uppdrag i Vietnam och Indonesien. Cybercom har startat ett säljkontor i New Delhi tack vare stor efterfrågan på konsulter inom telekom management. I Indien och Kina har nya uppstartade outsourcing-uppdrag vunnits hos kunder inom telekom och industri, samtidigt som befintliga uppdrag utökats.

### Övriga Europa

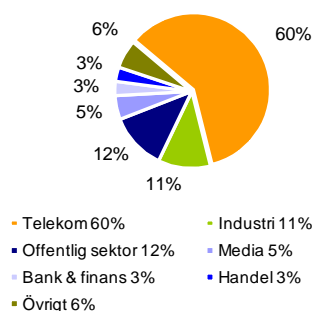
För verksamheterna i östra Europa har framförallt dotterbolaget i Rumänien vuxit. Under tredje kvartalet är omsättningen i Rumänien 3,3 MSEK, vilket är en tillväxt med 147% jämfört med samma period föregående år. Verksamheten i Polen som tidigare under året visat en negativ utveckling, visar mot slutet av perioden en positiv vändning genom två nya större Global Sourcing uppdrag från kunder i Sverige.

### Marknadsaktiviteter

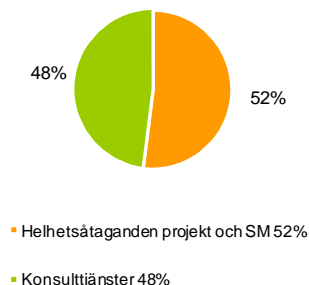
Cybercom har intensifierat sälj- och marknadsaktiviteterna under året och i höst har Cybercom medverkat i flera mässor och konferenser inom Cybercoms fokusområden. Aktiviteterna har givit flera nya affärsdiskussioner och stärkt Cybercoms varumärke.

- I augusti talade Cybercom om "The Business Model of Cyber Criminals" på *MasterCard Global Risk Management Conference* som hölls i Kuala Lumpur, Malaysia, vilken var en säkerhetskonferens inriktad på metoder, teknik och bästa praxis för att förebygga och mildra betalkortsbedrägerier.
- Cybercom deltog även på *Testing Forum -09* i Helsingfors i augusti.
- I september var Cybercom en av huvudtalarna på IDGs *Sourcing Summit 2009* i Stockholm med anförandet "Från affärsutveckling till IT-förvaltning - en resa i det digitala ekosystemet".
- Inom säkerhetsområdet har Cybercom medverkat på två konferenser under september, *Säkerhet i butik* i Stockholm, som är handelns årliga forum för säkerhetsfrågor, samt *Applied computing conference 09* som hölls i Aten och är en konferens i regi av The World Scientific and Engineering Academy and Society, där Cybercom höll fyra anföranden om "Identification and Access Management (Entitlement Management)" och "Connected Ambulance Care", samt "PCI DSS" och "IT-Forensics".
- I september visade Cybercom exempel på "Den mobila plånboken" baserat på WPKI och NFC, på *Telecomcitys The Catwalk -09* i Karlskrona, som är en av de viktigare sammankomsterna för mobila tjänster i Sverige.
- På Transportbranschens årliga kongress för intelligenta transportsystem demonstrerade Cybercom en ny trafikplanerare tillsammans med Trafiken.nu.
- Cybercom var medverkande på *Next Generation Telecom conference* i Nairobi, Kenya.
- Cybercom lanserade nästa generation Wireless Infotainment Platform, WIP 2.0 på *International VDI Congress – Electronic systems for Vehicles* i Baden-Baden, Tyskland.

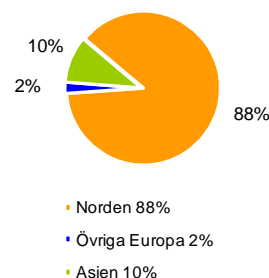
### Omsättning Q3 per bransch



### Omsättning Q3 per åtagande



### Omsättning Q3 per segment



Generellt sett är marknadsläget mer gynnsamt för helhetsåtaganden, såsom outsourcinguppdrag och service management (SM), än resursförstärkning. Detta är positivt för Cybercom som under perioden fortsätter att öka andelen av omsättningen i helhetsåtaganden till 52%. Dessa uppdrag ger en stabilitet i verksamheten, med längre avtalstider. Kunder inom telekom är drivande på marknaden, även operatörer har börjat bli mer offensiva, framförallt i Asien, och Cybercom har ökat andelen uppdrag inom telekomsektorn under perioden.

## KUNDER

Starka kundrelationer, specialistkunskap och ramavtal har en avgörande betydelse för nya affärer framförallt i den marknad som nu råder. 62% av Cybercoms omsättning kommer från bolagets ramavtalskunder. Cybercom har ramavtal med många av de större konsultköparna i Norden och har under året vunnit flera ramavtal inom den offentliga sektorn. Under kvartalet har till exempel ett nytt ramavtal med Socialstyrelsen tecknats samt ett med Tammerfors stad. Ett annat viktigt ramavtal tecknades med en ny kund i Polen; Polsat Cyfrowy, som är en betal-tv distributör.

Cybercom fortsätter att bredda kundbasen och under året står ingen enskild kund för mer än 19% av den totala omsättningen. De tio största kunderna står för 59% av bolagets totala omsättning. Flera nya kunder har tillkommit under kvartalet, till exempel China Mobile, 3, Amanda Capital, Tekla, Credit Mutuel och Etisalat som är en operatör i Mellanöstern. Listan över Cybercoms större kunder är stabil med Arbetsmarknadsstyrelsen, ASSA ABLOY, Ericsson, Kone, Millicom, Nokia, NSN, PFA Pension, Sony Ericsson, ST-Ericsson, Telenor, TeliaSonera och Volvo.

Större andelen av Cybercoms omsättning kommer från bolagets fem expertisområden och under kvartalet har flera nya uppdrag tillkommit:

**Telekom management:** I september utsågs Cybercom av Vietnams ledande operatör MobiFone till att genomföra ett nationellt projekt för att analysera och förbättra kvaliteten i dess mobila nätverk.

**Mobila tjänster:** Cybercom har fått ett prestigefullt uppdrag gällande Android-utveckling (en öppen mobilplattform initierad av Google) av en större operatör i Asien.

**Internet tjänster:** Cybercom utvecklar en ny Community-portal till Sveriges största fackförbund Kommunal med 512 000 medlemmar. Under hösten utvecklar Cybercom också ett nytt intranät till Skånemejerier. Åtagandet att förvalta och utveckla en industrikunds inköpsportal har utökats genom att hantera det ifrån verksamheten i Indien. En annan större affär gäller ett portalprojekt för ett av de svenska universiteten. Ytterligare ett nytt uppdrag har Cybercom fått av Styrelsen för internationellt utvecklingssamarbete (Sida), där Cybercom utvecklar Sidas nya webb.

**Säkerhet:** En av de större svenska finansaktörerna utsåg under kvartalet Cybercom som enda ramavtalsleverantör inom säkerhetstestning för all verksamhet i Europa. Under hösten har Cybercom även genomfört flera större IT-brottsutredningar i Europa och Latinamerika.

**Inbyggda system:** Cybercom har fått uppdraget att leverera styrelektronik till en internationell fordonstillverkare av lastbilar i ett miljöprojekt som testkörs under 2010-2011. Ett annat uppdrag som Cybercom vunnit under perioden är att hjälpa en större internationell kund i en transfer av ett viktigt projekt till Shanghai, Kina. Cybercom vann också ett outsourcing kontrakt hos ett av världens främsta mobilplattformsföretag och utökade sitt åtagande med att ansvara för fälttester av olika typer av datatrafik för mobilplattformar. Uppdraget som lades i Polen har redan vuxit i antalet involverade konsulter.

## OMSÄTTNING OCH RESULTAT

	Jan - Sep 2009	Jan - Sep 2008	Q3 2009	Q3 2008	2008	RTM
<b>Cybercom Group, MSEK</b>						
<b>Omsättning</b>	<b>1 305,3</b>	<b>1 296,9</b>	<b>372,7</b>	<b>388,7</b>	<b>1 781,1</b>	<b>1 789,5</b>
Rörelseresultat EBITDA	94,8	143,2	34,1	41,3	193,8	145,3
<b>EBITDA underliggande verksamhet</b>	<b>128,8</b>	<b>148,2</b>	<b>39,7</b>	<b>42,8</b>	<b>199,4</b>	<b>179,9</b>
EBITDA marginal, %	7,3	11,0	9,1	10,6	10,9	8,1
<b>EBITDA marginal underliggande verksamhet, %</b>	<b>9,9</b>	<b>11,4</b>	<b>10,7</b>	<b>11,0</b>	<b>11,2</b>	<b>10,1</b>
Rörelseresultat EBIT	-216,4	115,2	24,6	33,0	156,0	-175,7
<b>EBIT underliggande verksamhet</b>	<b>97,6</b>	<b>120,2</b>	<b>30,2</b>	<b>34,5</b>	<b>161,6</b>	<b>138,9</b>
EBIT marginal %	-16,6	8,9	6,6	8,5	8,8	-9,8
<b>EBIT marginal underliggande verksamhet %</b>	<b>7,5</b>	<b>9,3</b>	<b>8,1</b>	<b>8,9</b>	<b>9,1</b>	<b>7,8</b>
Antal anställda vid periodens slut	1 863	1 980	1 863	1 980	1 982	1 863

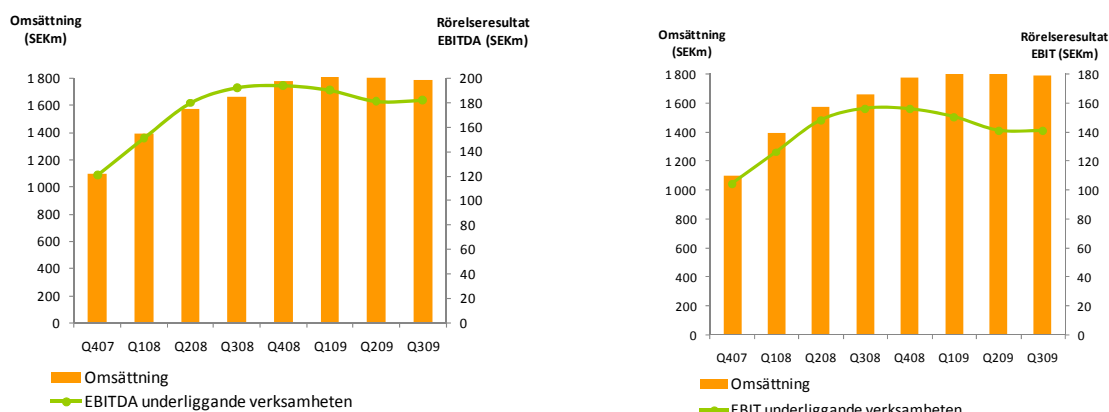
### Januari – september

Omsättningen uppgick till 1 305,3 MSEK (1 296,9), en ökning med 1% jämfört med föregående år. En betydande andel underkonsulter har fortsatt varit anlidade men antalet har minskat under året. Rörelseresultat EBITDA är 94,8 MSEK (143,2) vilket ger en marginal på 7,3% (11,0). Rörelseresultatet EBIT uppgick till -216,4 MSEK (115,2). Det motsvarar en rörelsemarginal på -16,6% (8,9).

Goodwillnedskrivningen om 280 MSEK och kostnaden om 28,4 MSEK (5,0) till följd av det kostnadsprogram som Cybercom genomförde under första kvartalet, där cirka 110 medarbetare i Finland och Sverige har berörts, belastar resultatet. Den tvist som förts hos Skiljedomsinstitutets med den tidigare leverantören av telefonitjänster har avgjorts. Skiljedomsinstitutet dömde att leverantörens yrkade belopp om 10,3 MSEK sänktes till 5,6 MSEK, vilket belastar resultatet. Exklusive dessa kostnader är EBIT 97,6 MSEK (120,2) vilket ger en EBIT marginal på 7,5% (9,3) och EBITDA är 128,8 MSEK (148,2), vilket ger en EBITDA marginal på 9,9% (11,4) för den underliggande verksamheten.

Finansnettot uppgår till -24,2 MSEK (-32,2). Här ingår räntekostnad för lån upptaget i samband med förvärvet av auSystems (2007) och Plenware (2008) med -14,2 MSEK. Resultatet före skatt uppgår till -240,6 MSEK (83,0), vilket innebär en nettomarginal på -18,4% (6,4), vilken väsentligt belastas av goodwillnedskrivningen.

### Omsättning och resultat rullande tolv månader, rensat från omstrukturingskostnader och nedskrivning

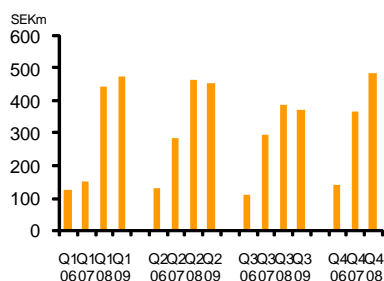


### Juli – september

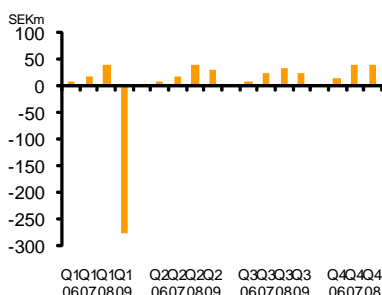
Under tredje kvartalet uppgår omsättningen till 372,7 MSEK (388,7), en minskning med 4% jämfört med samma period 2008. Rörelseresultatet EBIT uppgår till 24,6 MSEK (33,0). Det motsvarar en rörelsemarginal på 6,6% (8,5). EBITDA uppgår till 34,1 MSEK (41,3), vilket motsvarar en EBITDA marginal på 9,1% (10,6).

Rörelseresultatet EBIT från den underliggande verksamheten, exklusive skadeståndet om 5,6 MSEK är 30,2 MSEK (34,5), vilket ger en rörelsemarginal EBIT på 8,1% (8,9) och EBITDA uppgår till 39,7 MSEK (42,8), vilket motsvarar en EBITDA marginal på 10,7% (11,0) för tredje kvartalet.

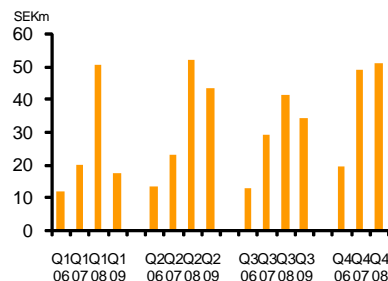
### Omsättning per kvartal



### Rörelseresultat EBIT per kvartal\*



### Rörelseresultat EBITDA per kvartal



\* Nedskrivning goodwill om 280 MSEK i Q1 2009.

## MEDARBETARE

Medeltalet antal anställda (heltidstjänster) i koncernen har under januari - september ökat till 1 778 personer (1 773). Vid periodens utgång är antalet anställda i koncernen 1 863 (1 980), varav 18% är kvinnor. Under året har cirka 145 konsulter nyrekryterats, varav 35% utanför Norden. De personalneddragningar om 110 personer som genomförts i den svenska och finska verksamheten har delvis fått genomslag i antal anställda under andra halvåret.

## INVESTERINGAR

Nettoinvesteringar i materiella och immateriella anläggningstillgångar uppgår till 7,5 MSEK (10,7).

## LIKVIDITET

Koncernens likvida medel uppgår per 30 september 2009 till 167,6 MSEK jämfört med 99,9 MSEK per den 30 september 2008. Under året är kassaflödet före förändring av rörelsekapital 67,8 MSEK. Rörelsekapitalet har under året förändrats med 9,8 MSEK. Summerat är kassaflödet från den löpande verksamheten 77,6 MSEK (108,2).

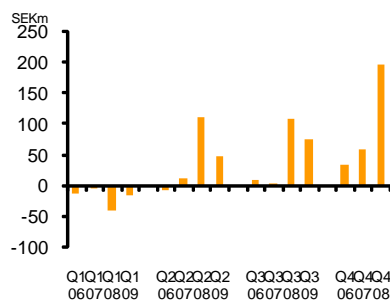
## FINANSIELL STÄLLNING

Det egna kapitalet per den 30 september 2009 är 875,4 MSEK (897,5) vilket motsvarar en stärkt soliditet på 51,2% (45,7%). Eget kapital per aktie uppgår till 24,26 SEK (36,51).

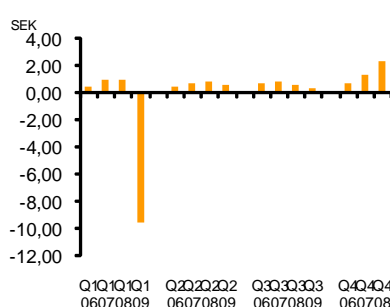
## SKATTER

Under perioden uppgår koncernens effektiva skattesats till 2,0% (25,1). Skattekostnaden är beräknad efter aktuell skattesats för moderbolag och respektive dotterföretag. Hänsyn är tagen till temporära skillnader och befintliga underskottsavdrag. Den låga skattesatsen förklaras bl.a. av goodwillnedskrivningen, vilket är en ej avdragsgill kostnad.

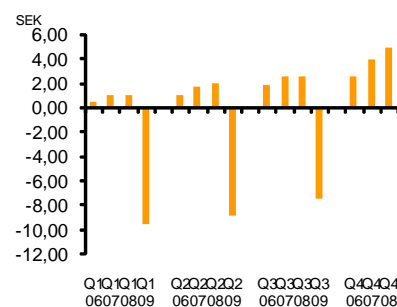
### Kassaflöde från löpande verksamheten ackumulerat



### Resultat per aktie per kvartal\*



### Resultat per aktie ackumulerat\*



\* Nedskrivning goodwill om 280 MSEK i Q1 2009.

## RISKBEDÖMNING

Som beskrivs i avsnittet "Marknad & affärsläge" i denna rapport har en väsentlig konjunkturavmattning skett under det senaste året och de flesta större konsultköpare har infört sparprogram eller lagt varsel. Även om orderflödet hittills är stabilt så har kundernas beslutsprocesser förlängts. Det kan inte uteslutas att konjunkturen försämras ytterligare vilket kan påverka Cybercom negativt vad avser orderingång och intjäning. Värderingen av Cybercoms tillgångar är bl.a. beroende av antaganden om framtida kassaflöden vilka kan påverkas negativt vid en ytterligare konjunkturförsämring. Den finansiella risksituationen, dvs valuta-, ränte-, finansierings- och kreditrisk, kan också påverkas negativt av en ytterligare konjunkturavmattning. De åtgärder bolaget vidtagit under perioden (omstrukturering, nyemissioner samt goodwillnedskrivning) har dock bidragit till att både den operativa och den finansiella risksituationen måste anses vara lägre idag än den var vid årets början.

## FRAMTIDSUTSIKTER

Cybercom bedömer att effekten av den globala ekonomiska avmattningen kommer att få ett tydligare genomslag på den nordiska marknaden för IT-konsulttjänster under 2009. Nya typer av affärsmodeller kommer att efterfrågas med fokus på kostnadseffektivitet. Cybercom kommer att agera snabbt för att anpassa verksamheten efter rådande marknadsförutsättningar. Cybercom har en stark plattform i Norden, där bolaget är en ledande aktör och med etablering i östra Europa, Indien, Kina och Singapore är bolaget positionerat för att vara en attraktiv samarbetspartner till sina befintliga och nya kunder.

Cybercom lämnar inga prognoser.

## ÖVRIG INFORMATION

### Kommande rapporttillfällen

Bokslutskommuniké 2009

Delårsrapport januari-mars 2010

Årsstämma 2010

10 februari 2010 kl 07.30

21 april 2010 kl 07.30

21 april 2010 kl 15.00

*Notera*

*Informationen är sådan som Cybercom ska offentliggöra enligt lagen om värdepappersmarknaden. Informationen lämnades för offentliggörande den 20 oktober kl. 07.30.*

Stockholm den 20 oktober 2009

Wigon Thuresson  
*Styrelseordförande*

Hampus Ericsson  
*Styrelseledamot*

Ulf Körner  
*Styrelseledamot*

Thomas Landberg  
*Styrelseledamot*

Lars Persson  
*Styrelseledamot*

Robin Hammarstedt  
*Styrelseledamot, arbetstagarrepresentant*

Alexandra Trpkoska  
*Styrelseledamot, arbetstagarrepresentant*

Patrik Boman  
*Verkställande direktör*

## **GRANSKNINGSRAPPORT**

### **Inledning**

Vi har utfört en översiktlig granskning av delårsrapport för Cybercom Group Europe AB (publ), org nr 556544-6522, per 30 september 2009 och den niomånaders period som slutade per detta datum. Det är styrelsen och den verkställande direktören som har ansvaret för att upprätta och presentera denna delårsårsrapport i enlighet med IAS 34 och årsredovisningslagen. Vårt ansvar är att uttala en slutsats om denna delårsårsrapport grundad på vår översiktliga granskning.

### **Den översiktliga granskningens inriktning och omfattning**

Vi har utfört vår översiktliga granskning i enlighet med Standard för översiktlig granskning (SÖG) 2410 Översiktlig granskning av finansiell delårsinformation utförd av företagets valda revisor. En översiktlig granskning består av att göra förfrågningar, i första hand till personer som är ansvariga för finansiella frågor och redovisningsfrågor, att utföra analytisk granskning och att vidta andra översiktliga granskningsåtgärder. En översiktlig granskning har en annan inriktning och en betydligt mindre omfattning jämfört med den inriktning och omfattning som en revision enligt Revisionsstandard i Sverige RS och god revisionsred i övrigt har. De granskningsåtgärder som vidtas vid en översiktlig granskning gör det inte möjligt för oss att skaffa oss en sådan säkerhet att vi blir medvetna om alla viktiga omständigheter som skulle kunna ha blivit identifierade om en revision utförts. Den uttalade slutsatsen grundad på en översiktlig granskning har därför inte den säkerhet som en uttalad slutsats grundad på en revision har.

### **Slutsats**

Grundat på vår översiktliga granskning har det inte kommit fram några omständigheter som ger oss anledning att anse att delårsrapporten inte, i allt väsentligt, är upprättad för koncernens del i enlighet med IAS 34 och årsredovisningslagen och för moderbolagets del i enlighet med årsredovisningslagen.

Stockholm den 20 oktober 2009  
KPMG AB

Anders Malmeby  
Auktoriserad revisor

## RESULTATRÄKNING I SAMMANDRAG

MSEK	Not	Jan - Sep 2009	Jan - Sep 2008	Q3 2009	Q3 2008	2008	RTM
<b>Omsättning</b>		<b>1 305,3</b>	<b>1 296,9</b>	<b>372,7</b>	<b>388,7</b>	<b>1 781,1</b>	<b>1 789,5</b>
Rörelsens kostnader							
Övriga externa kostnader		-404,8	-350,4	-118,7	-111,0	-488,8	-543,2
Personalkostnader		-805,7	-803,2	-219,9	-236,3	-1 098,5	-1 101,0
Avskrivningar		-31,2	-28,0	-9,5	-8,3	-37,8	-41,0
Nedskrivning av goodwill		-280,0	-	-	-	-	-280,0
<b>Rörelseresultat, EBIT</b>		<b>-216,4</b>	<b>115,2</b>	<b>24,6</b>	<b>33,0</b>	<b>156,0</b>	<b>-175,7</b>
Finansiella intäkter		5,2	8,4	2,7	4,1	12,9	9,7
Finansiella kostnader		-29,4	-40,6	-8,6	-14,3	-52,3	-41,1
<b>Resultat före skatt</b>		<b>-240,6</b>	<b>83,0</b>	<b>18,7</b>	<b>22,8</b>	<b>116,6</b>	<b>-207,1</b>
Aktuell skatt		-11,2	-6,5	-7,2	-2,7	-7,9	-12,6
Uppskjuten skatt		15,9	-14,3	0,0	-3,7	-22,1	8,1
<b>Resultat kvarvarande verksamhet</b>		<b>-235,9</b>	<b>62,2</b>	<b>11,5</b>	<b>16,4</b>	<b>86,6</b>	<b>-211,6</b>
Avvecklad verksamhet	2	-0,4	6,9	-	1,9	47,4	40,1
<b>Periodens resultat</b>		<b>-236,3</b>	<b>69,1</b>	<b>11,5</b>	<b>18,3</b>	<b>134,0</b>	<b>-171,5</b>

## RESULTAT PER AKTIE

SEK		Jan - Sep 2009	Jan - Sep 2008	Q3 2009	Q3 2008	2008	RTM
<b>Hela verksamheten</b>							
Resultat per aktie före utspädning		-7,43	2,57	0,32	0,67	4,92	-5,58
Resultat per aktie efter utspädning		-7,43	2,56	0,32	0,66	4,92	-5,58
<b>Kvarvarande verksamhet</b>							
Resultat per aktie före utspädning		-7,42	2,31	0,32	0,60	3,18	-6,88
Resultat per aktie efter utspädning		-7,42	2,31	0,32	0,60	3,18	-6,88

## RAPPORT ÖVER TOTALRESULTAT

MSEK		Jan - Sep 2009	Jan - Sep 2008	Q3 2009	Q3 2008	2008	RTM
Periodens resultat		-236,3	69,1	11,5	18,3	134,0	-171,5
Omräkningsdifferenser vid omräkning av utländska verksamheter		-17,4	9,8	-15,2	-1,6	59,9	50,1
Säkring valutarisk utländska verksamheter		11,7	-5,6	7,2	-5,1	-27,8	-10,5
Skatteeffekt poster i övrigt totalresultat		-3,1	-	-2,0	-	7,8	4,7
<b>Periodens övriga totalresultat</b>		<b>-8,8</b>	<b>4,2</b>	<b>-10,0</b>	<b>-6,7</b>	<b>39,9</b>	<b>44,3</b>
<b>Periodens totalresultat</b>		<b>-245,1</b>	<b>73,3</b>	<b>1,5</b>	<b>11,6</b>	<b>173,9</b>	<b>-127,2</b>

## BALANSRÄKNING I SAMMANDRAG

MSEK	Not	2009-09-30	2008-09-30	2008-12-31
<b>Tillgångar</b>				
Goodwill		949,5	1 179,3	1 225,8
Kundrelationer		85,6	95,5	95,0
Övriga immateriella anläggningstillgångar		43,5	41,3	45,4
Materiella anläggningstillgångar		48,6	58,7	67,8
Finansiella anläggningstillgångar		1,0	0,9	0,9
Uppskjutna skattefordringar		64,5	50,8	50,1
<i>Summa anläggningstillgångar</i>		<i>1 192,7</i>	<i>1 426,6</i>	<i>1 485,0</i>
Omsättningstillgångar exkl likvida medel		347,9	409,4	373,7
Likvida medel		167,6	99,9	169,7
Tillgångar till försäljning		-	27,5	-
<i>Summa omsättningstillgångar</i>		<i>515,5</i>	<i>536,8</i>	<i>543,4</i>
<b>Summa tillgångar</b>		<b>1 708,2</b>	<b>1 963,3</b>	<b>2 028,4</b>
<b>Eget kapital och skulder</b>				
Eget kapital		875,4	897,5	998,1
Långfristiga skulder, räntebärande		285,3	491,3	456,6
Långfristiga skulder, ej räntebärande		87,1	65,0	76,1
<i>Summa långfristiga skulder</i>		<i>372,4</i>	<i>556,3</i>	<i>532,6</i>
Kortfristiga skulder, räntebärande		109,8	122,2	106,0
Kortfristiga skulder, ej räntebärande		350,6	372,9	391,8
Skulder hänförliga till tillgångar för försäljning		-	14,5	-
<i>Summa kortfristiga skulder</i>		<i>460,4</i>	<i>509,6</i>	<i>497,7</i>
<b>Summa eget kapital och skulder</b>		<b>1 708,2</b>	<b>1 963,3</b>	<b>2 028,4</b>
Ställda panter	3	Se not	Se not	Se not
Eventualförpliktelser		Inga	Inga	Inga

## FÖRÄNDRING AV EGET KAPITAL I SAMMANDRAG

MSEK	Aktiekapital	Övrigt till- skjutet kapital	Reserver	Balanserat resultat	Summa eget kapital
<b>Ingående eget kapital 1 januari 2008</b>	<b>22,4</b>	<b>631,2</b>	<b>0,9</b>	<b>53,9</b>	<b>708,4</b>
Periodens totalresultat	-	-	4,2	69,1	73,3
Nyemission	2,2	112,5	-	-	114,7
Teckningsoptioner	-	1,1	-	-	1,1
<b>Utgående eget kapital 30 september 2008</b>	<b>24,6</b>	<b>744,8</b>	<b>5,1</b>	<b>123,0</b>	<b>897,5</b>
<b>Ingående eget kapital 1 januari 2009</b>	<b>24,6</b>	<b>744,8</b>	<b>40,7</b>	<b>188,0</b>	<b>998,1</b>
Periodens totalresultat	-	-	-8,8	-236,3	-245,1
Nyemission	11,5	110,9	-	-	122,4
<b>Utgående eget kapital 30 september 2009</b>	<b>36,1</b>	<b>855,7</b>	<b>31,9</b>	<b>-48,3</b>	<b>875,4</b>

## KASSAFLÖDESANALYS I SAMMANDRAG

MSEK	Not	Jan - Sep 2009	Jan - Sep 2008	Q3 2009	Q3 2008	2008	RTM
Kassaflöde före förändring av rörelsekapital		67,8	87,0	18,4	18,6	128,9	109,7
Förändring av rörelsekapital		9,8	21,2	9,5	-9,8	69,9	58,5
<b>Kassaflöde från den löpande verksamheten</b>		<b>77,6</b>	<b>108,2</b>	<b>27,9</b>	<b>8,8</b>	<b>198,8</b>	<b>168,2</b>
Investering i materiella och immateriella anl.tillgångar		-7,5	-10,7	-2,0	-1,6	-13,7	-10,6
Förvärv av dotterföretag/inkräm	4	-11,4	-270,0	-1,2	-0,5	-269,6	-11,0
Övriga poster		-0,1	-0,2	-0,1	-	-0,1	0,1
<b>Kassaflöde från investeringsverksamheten</b>		<b>-19,0</b>	<b>-280,9</b>	<b>-3,3</b>	<b>-2,1</b>	<b>-283,4</b>	<b>-21,5</b>
Nyemission		92,8	1,1	-4,4	-	0,7	92,4
Upptagna lån		-	632,5	-	-	632,5	-
Amortering av finansiella skulder		-149,2	-445,5	-79,5	-81,9	-514,7	-218,4
<b>Kassaflöde från finansieringsverksamheten</b>		<b>-56,4</b>	<b>188,1</b>	<b>-83,9</b>	<b>-81,9</b>	<b>118,5</b>	<b>-126,0</b>
<b>Kassaflöde från kvarvarande verksamhet</b>		<b>2,2</b>	<b>15,4</b>	<b>-59,3</b>	<b>-75,2</b>	<b>33,9</b>	<b>20,7</b>
Kassaflöde från avvecklad verksamhet		-0,5	2,8	-	-12,2	52,4	49,1
<b>Årets kassaflöde</b>		<b>1,7</b>	<b>18,2</b>	<b>-59,3</b>	<b>-87,4</b>	<b>86,3</b>	<b>69,8</b>
Likvida medel vid periodens början		169,7	82,0	230,2	186,4	82	99,9
Valutakursdifferens i likvida medel		-3,8	-0,3	-3,3	0,9	1,4	-2,1
<b>Likvida medel vid periodens slut</b>		<b>167,6</b>	<b>99,9</b>	<b>167,6</b>	<b>99,9</b>	<b>169,7</b>	<b>167,6</b>

## ÖVRIG INFORMATION

MSEK	Jan - Sep 2009	Jan - Sep 2008	Q3 2009	Q3 2008	2008	RTM
<b>Aktieinformation</b>						
Resultat/aktie före utspädning, SEK	-7,43	2,57	0,32	0,67	4,92	-5,58
Resultat/aktie efter utspädning, SEK*	-7,43	2,56	0,32	0,66	4,92	-5,58
Antal aktier vid periodens slut, före utspädning	36 087 899	24 584 840	36 087 899	24 584 840	24 584 840	36 087 899
Antal aktier vid periodens slut, efter utspädning*	36 087 899	24 695 527	36 087 899	24 695 527	24 584 840	36 087 899
Genomsnittligt antal aktier, före utspädning	31 811 876	26 932 776	35 779 474	27 535 021	27 251 721	30 733 874
Genomsnittligt antal aktier, efter utspädning*	31 811 876	26 977 784	35 779 474	27 644 926	27 251 721	30 733 874
Antal utestående teckningsoptioner vid periodens slut	122 466	110 687	122 466	110 687	122 466	122 466
<b>Finansiell ställning</b>						
Eget kapital	875,4	897,5	875,4	897,5	998,1	875,4
Soliditet, %	51,2	45,7	51,2	45,7	49,2	51,2
Eget kapital/aktie, SEK	24,26	36,51	24,26	36,51	40,60	24,26
Nettoinvesteringar imm. & mat. anläggningstillgångar	7,5	10,7	2,0	1,5	13,8	10,6
Likvida medel	167,6	99,9	167,6	99,9	169,7	167,6
<b>Medarbetarinformation</b>						
Antal anställda vid periodens slut	1 863	1 980	1 863	1 980	1 982	1 863
Andel kvinnor vid periodens slut, %	18	18	18	18	19	18
Medeltal antal anställda	1 778	1 773	1 698	1 817	1 832	1 807
Omsättning per anställd, kSEK	734	731	219	214	972	990
<b>Nyckeltal</b>						
Rörelsemarginal (EBIT), %	-16,6	8,9	6,6	8,5	8,8	-9,8
Rörelsemarginal (EBITDA), %	7,3	11,0	9,1	10,6	10,9	8,1
Nettomarginal, %	-18,4	6,4	5,0	5,9	6,5	-11,6

\* Utspädningseffekt beräknas ej om teckningskursen är högre än stamaktiens verkliga värde.

Utspädningseffekter beaktas endast i de fall de medför att resultat per aktie eller eget kapital per aktie försämrats.

## SEGMENTRAPPORTERING

Från och med 2009 rapporterar Cybercom segmenten Norden, Europa och Asien. I Norden har Cybercom verksamhet i Sverige, Finland och Danmark. Då verksamheterna i Sverige och Finland är större än de gränsvärden för sammanslagning som anges i IFRS 8, särredovisas enheterna nedan.

### Jan - Sep 2009

MSEK	Norden	Sverige	Finland	Danmark	Övriga Europa	Asien	Koncern-gemensamt &		Koncernen
							Eliminering		
Intäkter från externa kunder	1 205,9	897,0	274,9	33,9	8,2	91,1	0,2		1 305,3
Intäkter från andra segment	7,7	7,1	1,7	8,9	22,6	17,7	-58,0		-
<b>Segmentens EBITDA</b>	<b>112,7</b>	<b>76,3</b>	<b>27,7</b>	<b>8,7</b>	<b>-3,3</b>	<b>8,9</b>	<b>-23,5</b>		<b>94,8</b>
Av- och nedskrivningar									-311,2
Finansiella poster									-24,2
<b>Resultat före skatt och avvecklade verksamheter</b>									<b>-240,6</b>
<b>Antal anställda</b>	<b>1 458</b>	<b>1 037</b>	<b>384</b>	<b>37</b>	<b>146</b>	<b>238</b>	<b>21</b>		<b>1 863</b>

I koncerngemensamt ingår kostnader för moderbolaget med -19,7 MSEK.

### Jan - Sep 2008

MSEK	Norden	Sverige	Finland	Danmark	Övriga Europa	Asien	Koncern-gemensamt &		Koncernen
							Eliminering		
Intäkter från externa kunder	1 234,0	927,7	272,6	33,7	13,4	49,2	0,3		1 296,9
Intäkter från andra segment	8,0	7,7	0,0	10,5	23,2	14,0	-55,4		-
<b>Segmentens EBITDA</b>	<b>159,5</b>	<b>107,3</b>	<b>42,8</b>	<b>9,4</b>	<b>-3,2</b>	<b>0,6</b>	<b>-13,6</b>		<b>143,3</b>
Av- och nedskrivningar									-28,0
Finansiella poster									-32,2
<b>Resultat före skatt och avvecklade verksamheter</b>									<b>83,1</b>
<b>Antal anställda</b>	<b>1 574</b>	<b>1 106</b>	<b>433</b>	<b>35</b>	<b>156</b>	<b>236</b>	<b>14</b>		<b>1 980</b>

I koncerngemensamt ingår kostnader för moderbolaget med -13,3 MSEK.

### Q3 2009

MSEK	Norden	Sverige	Finland	Danmark	Övriga Europa	Asien	Koncern-gemensamt &		Koncernen
							Eliminering		
Intäkter från externa kunder	339,7	253,1	76,1	10,5	1,8	31,3	0,9		373,7
Intäkter från andra segment	2,4	2,0	0,5	2,4	7,5	7,4	-19,8		-
<b>Segmentens EBITDA</b>	<b>45,5</b>	<b>31,9</b>	<b>11,4</b>	<b>2,2</b>	<b>-1,2</b>	<b>2,3</b>	<b>-12,5</b>		<b>34,1</b>
Av- och nedskrivningar									-9,5
Finansiella poster									-5,9
<b>Resultat före skatt och avvecklade verksamheter</b>									<b>18,7</b>
<b>Antal anställda</b>	<b>1 458</b>	<b>1 037</b>	<b>384</b>	<b>37</b>	<b>146</b>	<b>238</b>	<b>21</b>		<b>1 863</b>

I koncerngemensamt ingår kostnader för moderbolaget med -11,2 MSEK.

### Q3 2008

MSEK	Norden	Sverige	Finland	Danmark	Övriga Europa	Asien	Koncern-gemensamt &		Koncernen
							Eliminering		
Intäkter från externa kunder	366,6	277,0	80,2	9,4	3,4	18,7	0,0		388,7
Intäkter från andra segment	2,7	2,4	0,0	3,0	6,6	4,4	-16,4		-
<b>Segmentens EBITDA</b>	<b>50,5</b>	<b>34,1</b>	<b>14,0</b>	<b>2,4</b>	<b>-3,5</b>	<b>-0,2</b>	<b>-5,5</b>		<b>41,3</b>
Av- och nedskrivningar									-8,3
Finansiella poster									-10,2
<b>Resultat före skatt och avvecklade verksamheter</b>									<b>22,8</b>
<b>Antal anställda</b>	<b>1 574</b>	<b>1 106</b>	<b>433</b>	<b>35</b>	<b>156</b>	<b>236</b>	<b>14</b>		<b>1 980</b>

I koncerngemensamt ingår kostnader för moderbolaget med -5,1 MSEK.

## Not 1 Redovisnings- och värderingsprinciper

Delårsrapporten för koncernen har upprättats i enlighet med IAS 34 Delårsrapportering. Delårsrapporten för moderbolaget har upprättats i enlighet med ÅRL och RFR 2.2.

De valutaterminer som används för säkring av framtida kassaflöden i utländsk valuta redovisas i balansräkningen till verkligt värde. Värdeförändringarna redovisas i övrigt totalresultat tills dess att det säkrade flödet träffar resultaträkningen, varvid säkringsinstrumentens ackumulerade värdeförändringar överförs till resultaträkningen för att där möta och matcha resultateffekterna från den säkrade transaktionen.

Från 1 januari tillämpas IFRS 8 Rörelsesegment. Ett segment är en redovisningsmässigt identifierbar del av koncernen som tillhandahåller varor eller tjänster (rörelsesegment), eller varor och tjänster inom en viss ekonomisk omgivning (geografiskt område), som är utsatta för risker och möjligheter som skiljer sig från andra segment. Koncernens primära segment är geografiska områden. Vidare tillämpas ändrade IAS 1, IAS 23 och IAS 27 från 1 januari 2009. Ändringar i IAS 1 medför att presentationen av Förändringar i eget kapital ändrats och Rapport över totalresultat tillkommit. Ändringar i IAS 23 medför inga förändringar. Ändringar i IAS 27 innebär förändring i de fall utdelning erhålls som överstiger intjänade vinstmedel efter förvärvstidpunkten, vilka då i sin helhet redovisas som intäkt.

Utöver ovan nämnda ändringar, är redovisnings- och värderingsmetoderna oförändrade från dem som tillämpats i årsredovisningen för 2008.

## Not 2 Avvecklad verksamhet

MSEK	Jan - Sep	Jan - Sep	Q3	Q3	2008	RTM
	2009	2008	2009	2008		
Rörelsens intäkter	-	63,5	-	20,4	63,5	-
Rörelsens kostnader	-	-54,2	-	-17,9	-55,2	-1,0
<b>Rörelseresultat</b>	-	<b>9,3</b>	-	<b>2,5</b>	<b>8,3</b>	<b>-1,0</b>
Finansiella poster	-	0,3	-	0,1	0,3	-
Aktuell skatt	-	-2,7	-	-0,7	-2,7	-
<b>Resultat från verksamheten</b>	-	<b>6,9</b>	-	<b>1,9</b>	<b>5,9</b>	<b>-1,0</b>
Realisationsresultat	-0,4	-	-	-	41,5	41,1
<b>Resultat från avvecklad verksamhet</b>	<b>-0,4</b>	<b>6,9</b>	-	<b>1,9</b>	<b>47,4</b>	<b>40,1</b>

## Not 3 Ställda panter

I samband med upptagande av lån för förvärv av auSystems och Plenware pantsattes aktierna i de förvärvade bolagen. Koncernmässigt värde av pantsättningen per 30 september 2009 uppgår till 455,9 MSEK. Därutöver har uttagna företagshypoteksbrief om 39,3 MSEK pantsatts för andra ändamål.

## Not 4 Förvärv av dotterföretag/Inkråm

### Nexus

Under första kvartalet nåddes överenskommelse om tilläggsköpeskilling för Nexus, vilken uppgår till 3,7 MSEK. Tilläggsköpeskillingen är prestationsbaserad och är den sista.

Köpeskilling och påverkan på koncernens likvida medel avseende Nexus var enligt följande.

MSEK	Köpeskilling		Investeringsverksamheten		
	2009	2008	2009	2008	
Ursprunglig köpeskilling	-	30,0	Kontant reglerad köpeskilling	3,7	30,4
Tilläggsköpeskilling	3,7	-	Likvida medel i förvärvade bolag	-	-2,4
Direkta förvärvskostnader	-	0,4	<b>Påverkan på koncernens</b>		
<b>Total köpeskilling</b>	<b>3,7</b>	<b>30,4</b>	<b>likvida medel från förvärv</b>	<b>3,7</b>	<b>28,0</b>
Förvärvade nettotillgångar	-	-6,1			
<b>Goodwill</b>	<b>3,7</b>	<b>24,3</b>			

### NSD Consulting Oy och Comprog Oy

I förvärvsbalansräkningen för Plenware Oy ingick skulder för tilläggsköpeskillingar uppgående till 2,2 MEUR för tidigare gjorda förvärv av NSD Consulting Oy och Comprog Oy. Dessa har under årets andra kvartal justerats och ökat med 0,9 MEUR tack vare stark utveckling av verksamheten i de förvärvade enheterna. 0,6 MEUR har reglerats kontant under andra kvartalet och resterande 2,5 MEUR har reglerats genom kvittningsemission genomförd under tredje kvartalet.

Köpeskilling och påverkan på koncernens likvida medel avseende NSD Consulting Oy och Comprog Oy var enligt följande.

MSEK	Köpeskilling		Investeringsverksamheten	
	2009	2009	2009	2009
Tilläggsköpeskilling, kontant betald	6,8		Kontant reglerad köpeskilling	6,8
Tilläggsköpeskilling, kvittad	3,6		Likvida medel i förvärvade bolag	-
<b>Total tilläggsköpeskilling</b>	<b>10,4</b>		<b>Påverkan på koncernens</b>	
Förvärvade nettotillgångar	-		<b>likvida medel från förvärv</b>	<b>6,8</b>
<b>Goodwill</b>	<b>10,4</b>			

### Inkråmsförvärv

Cybercom Plenware har förvärvat inkram från Teleste, vilket inkluderar 23 anställda. Affären gäller från 1 april 2009 och köpeskillingen uppgår till 4 MSEK. Förvärvet betalas med framtida rabatter och upplåtelse av lokal till övriga anställda inom Teleste, vilket beräknas uppgå till 3,4 MSEK. Resterande 0,6 MSEK betalades kontant under andra kvartalet. Förvärvsanalysen är preliminär och del av goodwill kan komma att fördelas till kundrelationer.

Totala värdet av förvärvade tillgångar och skulder avseende Teleste var enligt följande.

MSEK	Bokfört värde	Verkligt värde	Köpeskillning	2009
Övriga immateriella anl. tillgångar	1,2	1,2	Kontant betalt	0,6
Materiella anläggningstillgångar	0,5	0,5	Framtida rabatter, skuldförda	3,4
Kortfristiga skulder	-1,6	-1,6	<b>Total köpeskillning</b>	<b>4,0</b>
<b>Förvärvade nettotillgångar</b>	<b>0,1</b>	<b>0,1</b>	Förvärvade nettotillgångar	-0,1
			<b>Goodwill</b>	<b>3,9</b>

### MODERBOLAGET

Moderbolagets verksamhet består till största delen av att sköta koncerngemensamma funktioner såsom ekonomi, information och marknadskommunikation, administration, interna system m m. Vid periodens slut är 15 (17) personer anställda i moderbolaget. Medeltalet antal anställda under perioden är 14 (13).

Cybercom ingick i september 2007 avtal med en mindre leverantör av telefonitjänster. Efter att koncernen haft problem med störningar i telefonitjänsterna under hela hösten 2007 och under början av 2008 sade Cybercom i april 2008 upp avtalet. Leverantören påkallade därefter skiljeförfarande mot Cybercom och yrkade skadestånd med 10,3 MSEK jämte ränta avseende bland annat avgifter för återstående avtalstid. Grunden för yrkandet var att Cybercom inte haft rätt att säga upp avtalet i förtid.

Cybercom bestred kravet under återopande att det fanns förutsättningar för förtida uppsägning och att leverantören inte orsakats skada med yrkat belopp. Tvisten har förts vid Svenska Handelskammarens skiljedomsinstitut. Denna information har tidigare meddelats i årsredovisningen 2008 samt under Legala frågor och kompletterande information i prospektet som Cybercom publicerade den 28 maj 2009 i samband med nyemissionen som genomfördes under sommaren.

Skiljedomsinstitutets dom innebär att Cybercom ska betala 5,6 MSEK, vilket är väsentligt lägre än vad motparten yrkat. Detta belastar Cybercoms resultat för tredje kvartalet. Processen är därefter avslutad och inga ytterligare kostnader kommer att tillkomma.

### Moderbolagets resultaträkning i sammandrag

MSEK	Jan - Sep 2009	Jan - Sep 2008	2008
Rörelsens intäkter	24,8	33,4	41,2
Rörelsens kostnader	-49,9	-48,5	-65,5
<b>Rörelseresultat</b>	<b>-25,1</b>	<b>-15,1</b>	<b>-24,3</b>
Resultat från finansiella poster	19,7	-2,8	21,6
<b>Resultat efter finansiella poster</b>	<b>-5,4</b>	<b>-17,9</b>	<b>-2,7</b>
Bokslutsdispositioner	-	-	1,0
Skatt på årets resultat	2,5	6,3	14,6
<b>Årets resultat</b>	<b>-2,9</b>	<b>-11,6</b>	<b>12,9</b>

### Moderbolagets balansräkning i sammandrag

MSEK	2009-09-30	2008-09-30	2008-12-31
<u>Tillgångar</u>			
Anläggningstillgångar	576,4	513,6	500,8
Omsättningstillgångar	587,0	443,8	700
<b>Summa tillgångar</b>	<b>1 163,4</b>	<b>957,4</b>	<b>1 200,8</b>
<u>Eget kapital och skulder</u>			
Eget kapital	912,1	734,7	794,5
Obeskattade reserver	14,3	15,3	14,3
Långfristiga skulder	123,3	156,7	164,5
Kortfristiga skulder	113,7	50,6	227,5
<b>Summa eget kapital och skulder</b>	<b>1 163,4</b>	<b>957,4</b>	<b>1 200,8</b>
Ställda panter	452,6	374,9	374,9
Ansvarförbindelser	212,2	3,3	Inga